



BOTSWANA E ZIMBABWE

Fotosafari aperto a tutti

- viaggio 12 giorni -

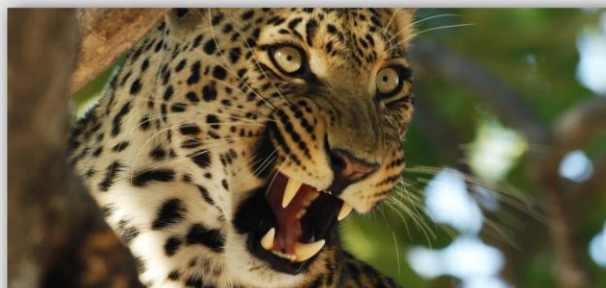
con interprete in italiano

accompagnato dalle guide dei
nostri Master of NIKON SCHOOL



ESCLUSIVO

Fotosafari Deluxe – massimo 6 passeggeri per ogni fuoristrada da 12 posti
3 navigazioni incluse



Pernottamenti dentro ai parchi



Scopri maggiori dettagli cliccando le immagini sottostanti

Le risposte alle **3 DOMANDE** più frequenti di chi vuole viaggiare in Botswana

ESCLUSIVO
FOTOSAFARI
NEW FORMULA



[clicca e scopri i dettagli](#)

CAMP DENTRO
i PARCHI e LODGE
ALTO LIVELLO



[clicca e scopri perchè](#)

TOP EXPERIENCE
FULL IMMERSION
NELLA NATURA



[clicca e scopri come](#)

ORGANIZZAZIONE
ITINERARI e GUIDE
della PRESTIGIOSA



[clicca e scopri perchè](#)

ALL INCLUSIVE
TOP LEVEL
CUCINA CAMP



[clicca e scopri i dettagli](#)

IL NOSTRO ESPERTO
RISPONDE ALLE
VOSTRE DOMANDE



[clicca e scopri le FAQ](#)

Itinerario in breve: Okavango Delta – Moremi G.R. - Khwai Area
- Savuti - Chobe N.P. - * Cascate Vittoria N.P. -

Programma

Giorno 1: Italia - Botswana - Imbarco per volo intercontinentale Italia - Johannesburg – Maun.

Giorno 2: Maun (volo panoramico Okavango) - Arrivo nel primo pomeriggio in aeroporto a Maun da dove si partirà per il volo panoramico facoltativo sul **Delta dell'Okavango** per ammirare dall'alto gli spostamenti della fauna immersa in un paesaggio straordinario. Trasferimento in lodge per cena e pernottamento.

Giorno 3: Maun - Okavango Delta (**Moremi G.R.**) - Terminata la colazione si raggiungerà la **Moremi Game Reserve**, nel cuore del Delta dell'Okavango, a bordo di attrezzati 4x4 che per i giorni successivi faranno parte della carovana. La morfologia del territorio varia di anno in anno, di stagione in stagione. I corsi d'acqua modificano la loro direzione in base ai tanti smottamenti avvenuti durante la stagione

delle piogge. Di conseguenza si spostano gli animali e, seguendo le loro tracce, si deciderà la zona da visitare e l'area dove montare il camp. Ogni sera l'organizzazione farà trovare montate le tende (dotate ognuna di servizi privati), imbandita la tavola e pronta la cena. **Notte in private wild areas - mobile luxury dome en suite tents (vedi immagini e descrizioni sotto).**

Giorno 4: Okavango Delta (Moremi G.R.) - Fotosafari mattutino sotto la guida delle nostre esperte guide che condurranno la carovana per l'intero viaggio. La comunicazione tra i ranger facilita l'avvistamento delle specie meno comuni, anche se nel Delta dell'Okavango non sono frequenti gli incontri con altri turisti. Così, quando due auto si incontrano, le guide si scambiano le informazioni raccolte nel corso delle ultime ore per indicare eventi e avvistamenti. **Notte in private wild areas - mobile luxury dome en suite tents.**

Giorno 5: Okavango Delta (Moremi G.R. - Khwai area) - Prima parte della giornata dedicata all'avvistamento della fauna. A bordo dei fedeli 4x4 si percorreranno ancora le piste sabbiose tracciate tra i corsi d'acqua del delta. Lasciata a ora di pranzo la Moremi Game Reserve, si raggiungerà la **Khwai Area**, gestita dalle comunità locali, dove è permesso rientrare al camp dopo il tramonto e dove le regolamentazioni sono meno restrittive. **Notte in private wild areas - mobile luxury dome en suite tents.**

Giorno 6: Okavango Delta (Khwai area) - Nel bush il tempo viene scandito dalla luce e dai rumori degli animali. La giornata termina verso le 21:30, dopo la cena e la chiacchierata sul programma del giorno successivo. Al mattino ci si sveglia senza grandi sforzi prima dell'alba. Si ha così il tempo necessario per prepararsi ad affrontare una nuova giornata di avvistamenti. Il fiume **Khwai** delimita il confine nord orientale del delta dell'Okavango, riconosciuto come uno degli ecosistemi più insoliti al mondo. **Navigazione in mokoro (canoe tradizionali) lungo i canali del delta dell'Okavango** per osservare da altre prospettive e in totale silenzio un paesaggio straordinario. Fotosafari pomeridiano e rientro al camp in notturna, sfruttando i potenti fari forniti dall'organizzazione per l'avvistamento degli animali che si muovono furtivi nel buio della savana. **Notte in private wild areas - mobile luxury dome en suite tents.**

Giorno 7: Khwai area – Savuti N.P. Terminato il safari fotografico mattutino nel Khwai si entrerà nel **Savuti National Park**. Per andare incontro a situazioni eccezionali nella savana africana, è sufficiente aspettare, essere attenti, saper ascoltare e seguire i suggerimenti delle guide. Ci si sposta, si cambia area e si cercano con più attenzione le specie non ancora avvistate nei giorni precedenti. L'ambiente diventa sempre più familiare e presto ci si rende conto di come siano svaniti i timori dei primi giorni. In base alle condizioni del territorio e degli spostamenti degli animali si deciderà quale area del parco visitare prima del tramonto. **Notte in private wild areas - mobile luxury dome en suite tents.**

Giorno 8: Savuti N.P. - Chobe N.P. - Fotosafari mattutino tra le colline del **Savuti** dove in era preistorica si formò un immenso lago. Successivamente si raggiungeranno le savane del Marsh dove pascolano ungulati, elefanti e bufali sotto gli occhi attenti dei predatori. Trasferimento pomeridiano in direzione del **Chobe National Park**. Seguendo le piste che costeggiano il Chobe River, si presenteranno numerose occasioni per fotografare la ricchissima fauna che popola uno dei parchi più affascinanti d'Africa. A termine giornata ci si preparerà per l'ultima notte in camp. **Notte in private wild areas - mobile luxury dome en suite tents.**

Giorno 9: Chobe N.P. - Kasane - Partenza per una nuova esperienza africana a caccia di animali, luci e situazioni straordinarie. Ancora incontri, ancora emozioni e altri branchi di elefanti che si abbeverano lungo i corsi d'acqua. Quando il sole sarà alto e la fauna meno attiva si uscirà dal Chobe National Park in direzione di Kasane. Alle 15:00 inizierà il **safari fotografico in battello lungo il fiume Chobe**, noto per la presenza di grandi mandrie di elefanti che ogni giorno, prima del tramonto, attraversano i corsi d'acqua. Cena al ristorante. **Notte in lodge.**

*** Giorno 10: Kasane – Victoria Falls** - Colazione e trasferimento al confine con lo **Zimbabwe (o transfer presso aeroporto internazionale di Kasane per chi non fosse interessato a visitare le Cascate Victoria)** e successivamente in hotel a **Victoria Falls**. Escursione facoltativa in elicottero sulle cascate Victoria. Pranzo presso ristorante locale. Visita facoltativa ad una serie di negozietti di artigianato locale nei pressi dell'hotel e transfer pomeridiano per imbarco su battello dove si cenerà al cospetto di elefanti, ippopotami e della ricca avifauna che popola il fiume **Zambesi**, dove si assisterà al tramonto. Rientro e notte in hotel.

Giorno 11: Victoria Falls - Colazione e transfer al **Parco Nazionale Victoria Falls**. Lungo i sentieri che percorrono il lato opposto dell'immenso fronte d'acqua si avrà modo di osservare e fotografare da vicino le cascate. Trasferimento in aeroporto a fine visita, in tempo per l'imbarco.

Giorno 12: Rientro in Italia

Dettagli del viaggio

Mezzi di trasporto: per i safari fotografici saranno utilizzati speciali mezzi 4x4 (Toyota Land Cruiser) con sedili rialzati, per agevolare gli avvistamenti. **Per ogni 6 partecipanti verrà utilizzato un fuoristrada da 12 posti (nel caso di fuoristrada da 9 posti, verranno fatti salire a bordo al massimo 4 partecipanti), per garantire massima visibilità, comfort, spazio per attrezzatura e possibilità di movimento. I sedili della fila centrale verranno smontati, in modo da facilitare gli spostamenti dei passeggeri a bordo.**

I veicoli sono forniti di inverter per poter caricare le batterie dell'attrezzatura fotografica.



Trattamento: Pensione completa, inclusa acqua minerale.

Sistemazioni: per le tre notti previste in lodge le soluzioni saranno le seguenti:

Maun: New Cresta Maun Lodge o Thamalakane River Lodge (o similare)



Kasane: Chobe Bush Lodge (o similare)



Victoria Falls: Kingdome Hotel (comodissimo per raggiungere cascate e centro cittadina) o similare



I camp previsti per le sei notti di fotosafari saranno montati dall'organizzazione in aree private (prive di recinzioni). Arrivati al camp non resterà che recarsi nelle **tende tipo luxury dome m. 3x3 altezza 2 metri, en suite (cioè con bagni privati nella parte posteriore, provvisti di acqua calda regolarmente fornita dal nostro staff)** e prepararsi per la cena che verrà presentata e servita su tavole imbandite, corredate di comode seggiole e di tutto il necessario per rendere piacevole e rilassante la serata. All'interno delle tende si dormirà su letti da campeggio provvisti di materassi, lenzuola e cuscini.



Pasti: In prossimità dei centri abitati (Victoria Falls, Kasane, Maun), le colazioni si terranno presso le strutture dove si pernoverà, i pranzi presso ristoranti locali e le cene nei migliori ristoranti della città. Nei giorni di safari la colazione verrà servita calda in camp, mentre il pranzo sarà di tipo al sacco. La cena sarà a base di cibi freschi cotti al momento. Si mangerà carne alla griglia o stufata, pesce, verdure fresche, riso ecc. Tendenzialmente evitiamo di far cucinare pasta se non sotto la supervisione di esperte mani italiane, quando presenti.



Documenti necessari: passaporto individuale con validità minima di 6 mesi dalla data di partenza. Visto di ingresso: in Botswana il visto è gratuito mentre in Zimbabwe viene rilasciato al costo di U\$ 30. Per i minorenni accompagnati dai genitori è richiesto il nome dei genitori indicato sul passaporto o l'estratto di nascita valido per l'estero.

Difficoltà': facile per chi ha esperienza di pernottamenti in camp, media per chi non ha mai affrontato un viaggio con pernottamenti che non fossero in hotel. I trasferimenti avvengono lungo piste sterrate che si alternano a tratti sabbiosi, si tratta quindi di un viaggio non adatto a chi ha gravi problemi alla schiena.

Nota bene: per seguire gli spostamenti naturali degli animali, al fine di offrire maggiori possibilità di avvistamenti, è possibile che il numero di notti indicato a programma nei singoli parchi possa subire delle variazioni, senza ridurne il numero totale (es: totale 6 notti in camp, n.2 notti Moremi G.R., n.2 notti Khwai Area, n.1 notte Savuti N.P. n.1 notte Chobe N.P. oppure n.1 notte Moremi G.R., n.2 notti Khwai Area, n.2 notti Savuti N.P. n.1 notte Chobe N.P.).

La sequenza delle visite indicate e i camp specificati in programma potranno subire variazioni dovute a motivi organizzativi, meteorologici o ambientali, senza sminuirne il valore e l'interesse e senza pregiudicarne la validità e la completezza.

Attrezzature fotografiche, video e avvistamenti: all'interno dei parchi nazionali è consentito l'uso di macchine fotografiche, videocamere, binocoli e cannocchiali, mentre **è assolutamente vietato l'utilizzo dei droni.**

Quote di partecipazione

Per rendere più chiara e semplice la lettura delle quote di partecipazione, abbiamo sintetizzato le voci da ricercare per calcolare il prezzo totale definitivo (no quote di iscrizione ecc.). Si tratta quindi di formule all inclusive, ad esclusione del biglietto aereo e visto Zimbabwe. Vi invitiamo a prendere visione dei dettagli.

da 10 a 12 pax Euro 3.130,00 p.p.

da 5 a 9 pax Euro 3.420,00 p.p.

4 pax Euro 3.695,00 p.p.

3 pax Euro 3.930,00 p.p. (Euro 3.660,00 p.p. senza interprete in italiano)

2 pax Euro 4.250,00 p.p. (Euro 3.795,00 p.p. senza interprete in italiano)

Suppl. singola Euro 490,00

***Chi non fosse interessato alla visita alle cascate Victoria è pregato di contattarci per modificare il preventivo e prevedere il rientro anticipato da Kasane.**

Prezzi calcolati con cambio Euro/Pula 1:12,00 e Euro /Dollaro 1:1,11. In caso di variazioni cambio di +/- 3%, a 40 giorni dalla data di partenza sarà comunicato un adeguamento valutario.

Nel confrontare i costi relativi alle offerte dei vari tour operator suggeriamo di dedicare particolare attenzione ai cambi indicati. Tali valori possono far variare notevolmente il prezzo finale al momento del saldo, cioè quando verranno ricalcolati gli aggiornamenti valutari.

Escursioni facoltative:

Volo in elicottero su Cascate Vittoria: U\$ 170,00 p.p. (15 minuti)

Volo in aeroplano su Delta Okavango (1 ora): il costo dipenderà dal numero di partecipanti interessati all'escursione.

n.6 - 12 partecipanti U\$ 210,00 p.p.

n.5 partecipanti U\$ 220,00 p.p.

n.4 partecipanti U\$ 230,00 p.p.

n.3 partecipanti U\$ 265,00 p.p.

n.2 partecipanti U\$ 290,00 p.p.

I costi delle escursioni facoltative non sono soggetti ad adeguamento valutario e dovranno essere versati il giorno stesso dell'escursione.

Iscrizioni: A causa dei continui rincari dei biglietti aerei, si consiglia di anticipare il più possibile le prenotazioni.

La quota comprende:

- Accompagnamento guide professionali specializzate certificate BOGA (**Botswana Guide Association**), le guide personali dei nostri **Master of Nikon School**.
- **Interprete in lingua italiana da Maun a Victoria Falls (in base a quanto specificato nel preventivo e al numero dei partecipanti).**
- Tutti i trasporti via terra a bordo di speciali 4x4 - **Esclusivo: Per ogni 6 partecipanti verrà utilizzato un fuoristrada da 12 posti (nel caso di fuoristrada da 9 posti, verranno fatti salire a bordo al massimo 4 partecipanti), per garantire a tutti massima visibilità e comfort.** Relativamente alla visita a Victoria Falls i trasferimenti si terranno a bordo di bus privati o auto berline, in base al numero dei partecipanti.
- Personale addetto a camp e cucina.
- Crociera con cena sul fiume Zambesi.
- Crociera sul fiume Chobe a bordo di imbarcazione privata.
- Navigazione in *mokoro* lungo i canali del Delta dell'Okavango.
- Pernottamenti come indicato nel programma.
- Trattamento di pensione completa (tutti i giorni), inclusa acqua minerale.
- Utilizzo di tende, materassi ed attrezzatura da campeggio come previsto dal programma.
- Ingresso ai parchi ed escursioni indicate nel programma.
- Tutte le attività come da itinerario

La quota non comprende:

- Biglietti aerei per Maun e da Victoria Falls
- Assicurazione Annullamento Viaggio (facoltativa).
- Assicurazione Medico-Bagaglio (facoltativa).
- Bevande alcoliche.
- Mance ed extra in genere.
- Eventuali escursioni ed attività facoltative.
- Tutto quanto non espressamente riportato nella voce "La quota comprende".
- Visto di ingresso in Zimbabwe (30 U\$)

Conosci le nostre guide: [SAGE](#) (guida naturalistica BOGA) e [GLENDIA](#) (interprete)

[LEGGI RECENSIONI CLIENTI](#)

Per ulteriori dettagli contattare **Nomadphotographers - Iperboreus tel 011 5360768 370 3275242**
Daide Pianezze tel 348 5606683



Viaggi fotografici in Africa, America, Asia e Nord Europa dal 2007

FATTORE ULISSE è un progetto

NOMADPHOTOGRAPHERS

via Rivera 16/4 10040 Almese (To)

P.IVA 10244700018

Org. tec.: B.T.S.

Safari in Botswana since 2001 - Partner of **Nikon School Italia** and **Nomadphotographers** since 2014



BUSH TRAVELLERS SAFARIS Ltd
P.O. Box 21452 Maun- Botswana
Company Reg. No : CO.2001/3972



CALENDARIO PARTENZE